

Manual de Firefox

Instalación y uso



Servicio de Información Mesoamericano de Agricultura Sostenible

ÍNDICE

¿Qué es Firefox?	3
¿Cómo lo descargo a mi computadora?.....	4
Instalación	5
Comenzar a utilizar Mozilla Firefox	8
Elementos para Navegar	9
Pestañas de Navegación	11
Uso de Marcadores	12
Guardar y extraer información	15
Historial	15
Establecer Preferencias	16
Temas y Extensxiones para Mozilla Firefox.....	18

¿Qué es Firefox?

Firefox es una de las aplicaciones gratuitas que se pueden utilizar para navegar en Internet. Seguramente el lector utilice Internet Explorer que es el navegador más conocido y utilizado, pero no el mejor.

Basado en [Mozilla](#), el proyecto Firefox nació, a finales de 2002, orientado a usuarios no técnicos. Fue pasando por diversos nombres (*Phoenix, Firebird*) hasta tomar la denominación actual. Cabe destacar que se trata de un proyecto 'Open Source' (Código Abierto), lo que supone que cualquier desarrollador puede modificar el código para mejorarlo. Este pequeño manual le enseñará a instalar y utilizar Firefox en una computadora con sistema operativo Windows.

¿Por qué debo usar Firefox?

Hay muchas razones para utilizar Firefox como navegador: es más rápido, más seguro y más fácil de usar (con su navegación por pestañas, por ejemplo); a la vez que posee bloqueo de ventanas emergentes (pop-ups), tiene barra de búsqueda integrada y protege tu privacidad.

Finalmente se actualiza constantemente y es muy fácil de ampliar con la posibilidad de instalar pequeños programas, o 'extensiones', que añaden nuevas funcionalidades como: recordatorios, guardar direcciones, sitios o sesiones completas de búsqueda, informe meteorológico, etc .

¿Dónde encuentro información en español acerca de Firefox?

Toda la información oficial sobre Firefox se puede encontrar en su página web: <http://www.mozilla-europe.org/es/>.

Otras web se dedican a difundir noticias y documentación sobre Firefox, como por ejemplo:

[Difunde Firefox](#)
[Mozillaes](#)
[Mozillazine en español](#)

¿Cómo lo descargo a mi computadora?

Para instalar Mozilla Firefox en un ordenador con sistema operativo Windows (hay versiones también para los sistemas operativos Mac OS, Unix, Linux, etc), hay que abrir el navegador, que se venía utilizando hasta ahora, escribir <http://www.mozilla.org/products/firefox> y pulsar la tecla 'enter', en la barra de direcciones, para acceder a la página desde la cual se puede descargar el programa.

En la página que hemos abierto figura un apartado que dice 'Descarga gratuita Windows'. Damos click y se nos abrirá una ventana preguntando si queremos guardar el archivo en nuestro disco duro.

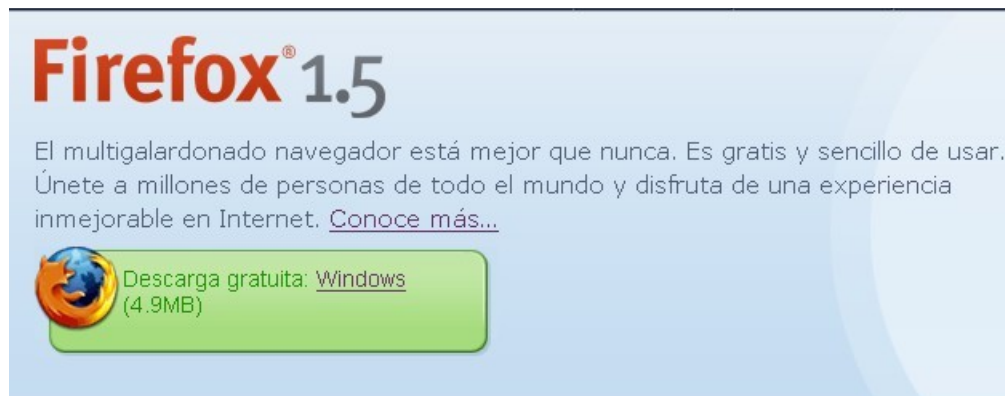


Fig. 1 Descargando Firefox

Luego aparece una nueva ventana en donde podemos escoger que ubicación tendrá este archivo. Lo mejor es ponerlo en el escritorio pues es más fácil de encontrar a la hora de instalarlo.

Instalación

Una vez que el archivo se ha bajado a nuestro ordenador, le damos doble click para ejecutar el asistente de instalación. Tras la aparición de una pequeña ventana que dice 'Extracting...', a la que no

debemos hacer caso, se abre otra con la bienvenida al proceso de instalación.

De la figura 2 a la figura 7 se muestra el proceso de instalación.



Fig. 2

En ella pulsamos en el botón 'siguiente' para continuar.

La pantalla que va después, es para declarar que se está de acuerdo con los términos de la licencia.

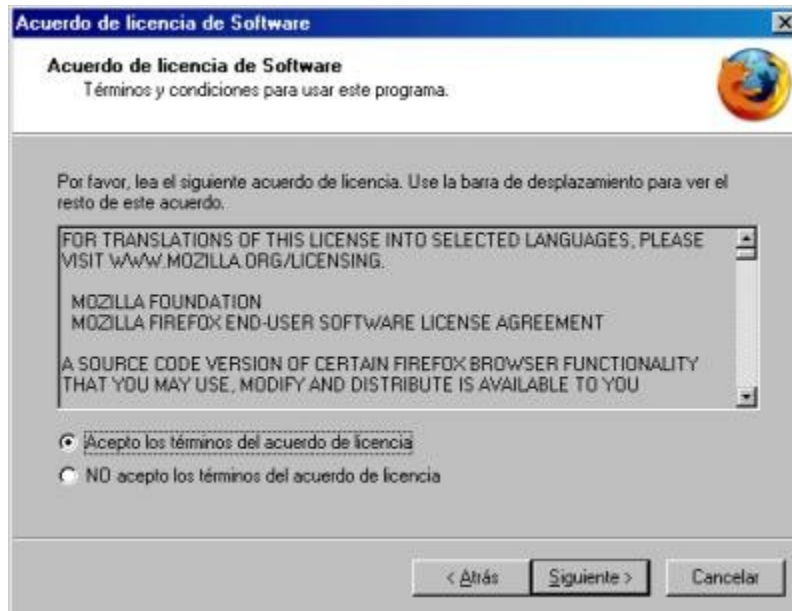


Fig. 3

Activamos la opción 'Acepto los términos del acuerdo de licencia', pinchando en el círculo que aparece a la izquierda de la frase y pulsamos el botón 'siguiente'.

En la siguiente ventana, elegimos el tipo de instalación 'estándar' pinchando el círculo correspondiente y pulsando el botón siguiente.



Fig. 4

Ya está preparada la instalación. Ahora hay que volver a pulsar el botón 'siguiente'.

Entonces, el asistente nos muestra una pantalla con los componentes que se van a instalar. Para continuar, se pulsa el botón siguiente.

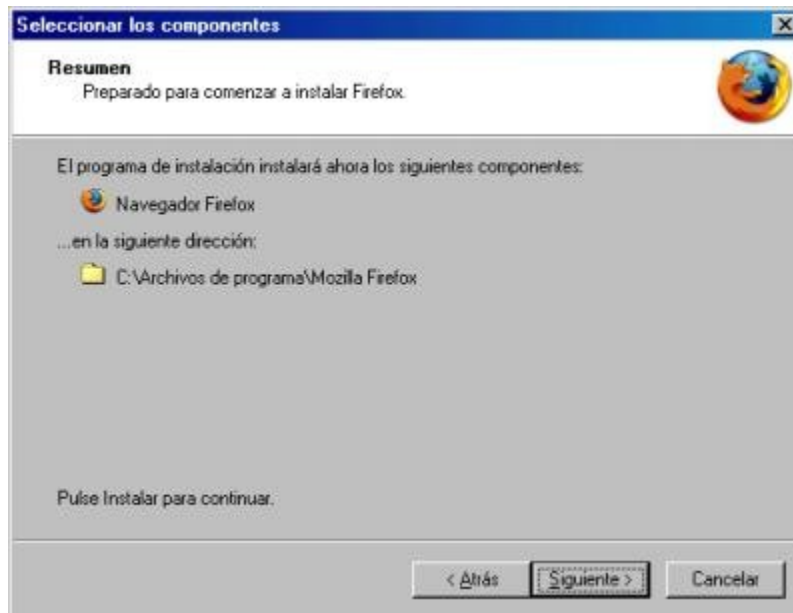


Fig. 5

A continuación comienza la instalación. El asistente va informando de los pasos que va realizando.

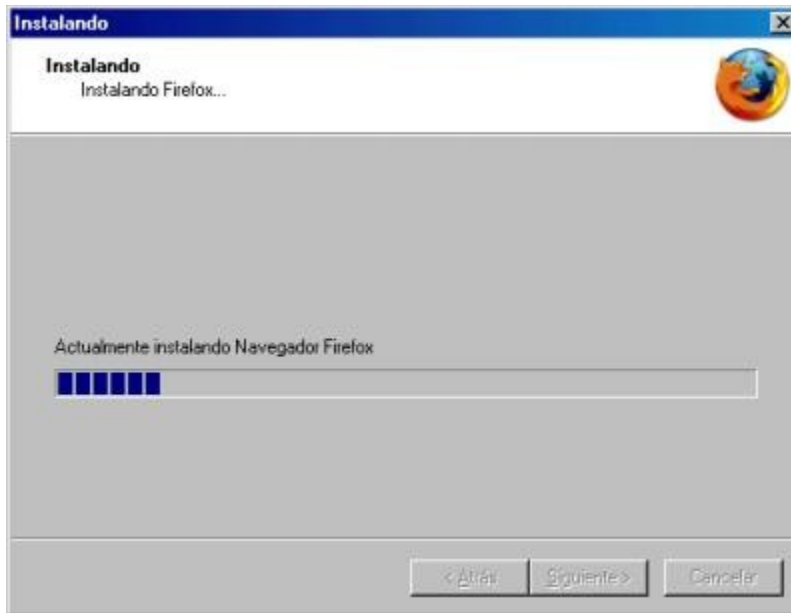


Fig. 6

Hay que esperar a que aparezca la ventana con el mensaje 'Instalación completa' que indica que el proceso de instalación ha terminado.



Fig. 7

Si se tiene activada la cajita, existente a la izquierda de la frase 'Ejecutar Mozilla Firefox 1.0. ahora', cuando se pulsa el botón 'finalizar' se abre Mozilla Firefox para empezar a navegar.



Fig. 8 Iniciando firefox

En caso contrario (se puede desactivar pinchando en el interior de la cajita), iremos al escritorio de Windows y haremos 'doble click' sobre el nuevo icono de Mozilla Firefox (esa especie de zorrillo que abraza al globo terráqueo).

La cajita superior, a la izquierda de la frase "Usar la página de inicio de Firefox como mi página de", es para activar la opción de que, cada vez que se abra el navegador, aparezca la página principal de Firefox.

Naturalmente, ésta página de inicio se podrá cambiar posteriormente y en cualquier momento.

Comenzar a utilizar Mozilla Firefox

Para comenzar a utilizar Mozilla Firefox haga clic en el icono ubicado en escritorio (Figura 1) o seleccione desde el *Menú principal* la opción "Internet" y luego "Mozilla Firefox Browser" ...



Fig. 9: Icono de Mozilla Firefox en el escritorio

Pantalla Principal de Mozilla Firefox

Una vez iniciado el programa se desplegará una ventana como la que muestra la figura 10, en la cual se pueden identificar las partes más importantes: barra de navegación, marcadores, pestañas de navegación.



Fig. 10: Ventana principal del navegador Mozilla Firefox.

Elementos para Navegar

Botones de la Barra de Navegación

Con esta barra es mucho más sencillo navegar por Internet ya que los botones que la componen permiten realizar con mayor rapidez y facilidad las operaciones principales.



Pulsando este botón se vuelve a la página inmediatamente anterior. Si se sigue pulsando este botón se puede volver a cada una de las páginas visitadas.



Cuando se ha pulsado el botón anterior y se quiere volver a la página siguiente, basta con pulsar este botón.



Vuelve a cargar la página que en esos momentos se está viendo. Esto es útil cuando la conexión se corta y la página no se carga bien, o cuando se quiere asegurar que la página está actualizada.



Este botón lleva directamente a la página que esté definida como Página Principal.



Pulsando sobre este botón se podrá interrumpir una conexión que no responde o que ya no se desea.



Este icono indica si se está realizando una conexión a alguna página. Si esto está ocurriendo, el icono está en movimiento, de lo contrario, el icono permanece estático.

Barra de Dirección URL

Como muestra la Figura 11, esta es la barra donde se escriben las direcciones URL. Escribiendo la dirección en esta barra, el navegador traerá inmediatamente la página deseada. Pulsando la flecha que hay a la derecha del campo, se desplegarán todas las direcciones que se hayan escrito últimamente en la barra. Si quiere volver a alguna de ellas sólo tiene que hacer un doble click.



Fig 11: Barra de dirección URL

Barra personal

Esta barra la crea el usuario desde el editor de marcadores. De este modo tiene las direcciones que usa habitualmente a la vista dentro de esta barra (ver Figura 12).

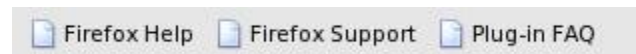


Figura 12: Barra personal

La forma más rápida de crear botones en la barra personal es arrastrar y soltar iconos. Los elementos que se añadan a la barra personal se almacenarán como *marcadores* en una carpeta dentro de la ventana marcadores. Esta carpeta se puede modificar en la ventana de marcadores.

Para abrir la ventana marcadores se selecciona el menú *Marcadores* y se pulsa *Modificar Marcadores*. Para organizar los marcadores que se van a usar en la barra personal se selecciona el menú *Marcadores* y luego *Administrar Marcadores*, dentro de esta ventana se encuentra la carpeta *bookmarks Toolbar Folder*, que contiene los marcadores que se verán en la barra personal. Esta carpeta puede contener también otras subcarpetas.

Los botones de la barra personal se pueden modificar, añadir, borrar o cambiar el orden, del mismo modo que se añaden, borran o reordenan los marcadores. Los botones de la barra personal aparecen cuando se almacenan marcadores en la carpeta del mismo nombre.

Pestañas de Navegación

Mozilla Firefox posee ciertas características que lo hacen muy práctico a la hora de navegar en varios sitios Web a la vez. Las llamadas "*Pestañas*" permiten ver distintas páginas en una sola ventana de Mozilla Firefox, pudiendo navegar de manera independiente en cada una de ellas. Para abrir una nueva pestaña dentro del navegador, haga clic en el menú *Archivo – Nueva Pestaña* (Fig. 5), o bien, presione *Ctrl + T* (las teclas ctrl y la letra T).

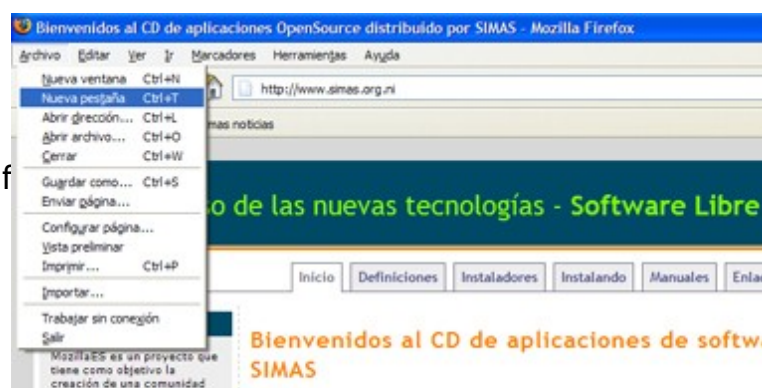


Fig. 13: Acceder a las pestañas de navegación

Como muestra la Figura 14, en la nueva pestaña podrá escribir una nueva dirección URL. Debe repetir estos mismos pasos para abrir otra pestaña. Cada pestaña abierta muestra, bajo la barra personal del navegador, el nombre del sitio Web que fue abierto en ella, y además un botón *Cerrar*, en el extremo derecho de la barra de pestañas (botón rojo con una "x"), con el cual se cierra la pestaña activa.

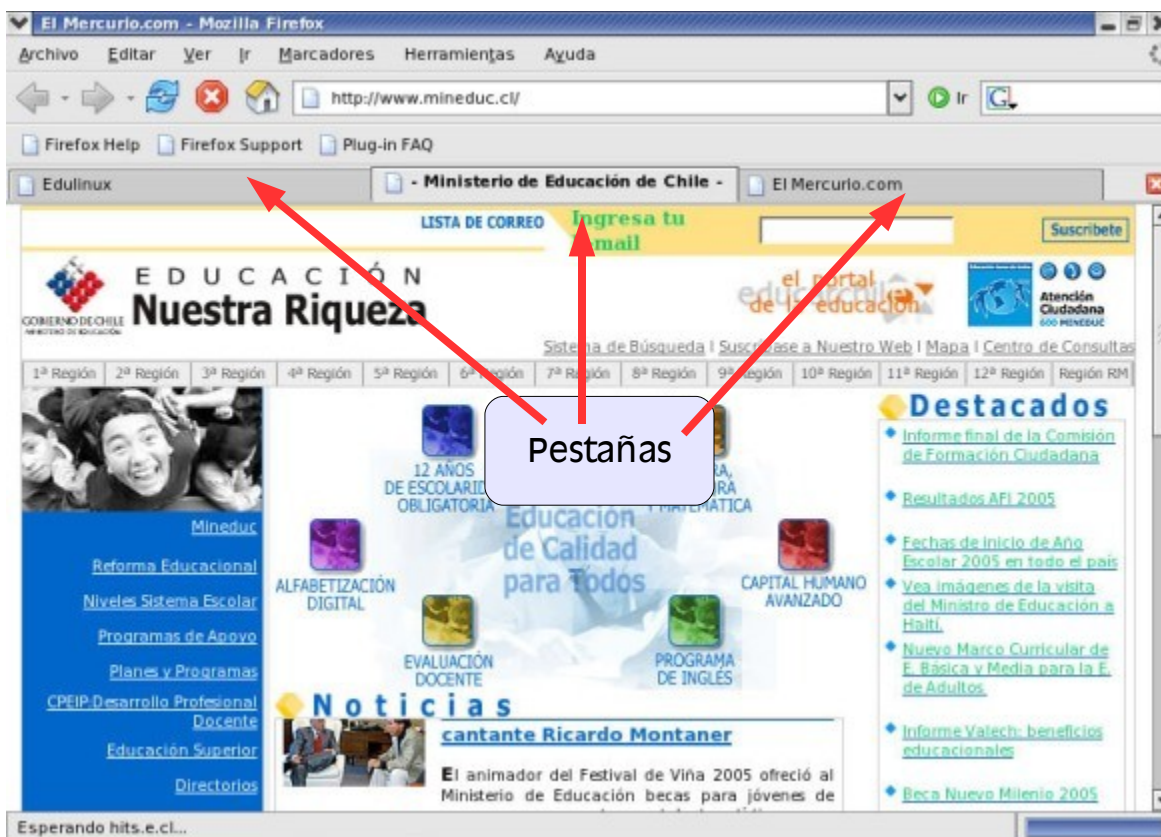


Fig. 14: Pestañas de navegación

Uso de Marcadores

Cada usuario puede construir un índice de referencias con las direcciones (URL) que más visita (sus favoritos). Es como una agenda de páginas web. Si se quiere encontrar o acceder rápidamente a una página web se guarda su dirección electrónica de modo que se pueda volver a ella con sólo pulsar un botón.

Los marcadores se almacenan en una lista que se guarda en el disco duro. Cada vez que se añade uno a la lista, permanece en ella hasta que se borra o se modifica la lista. Su disponibilidad constante hace que los marcadores sean muy valiosos para personalizar el acceso a Internet.

Para añadir un marcador se selecciona el menú *Marcadores* y luego *Marcar esta página*, como se muestra en la figura 15.



Fig. 15: Marcar una página web.

Luego se selecciona, desde la ventana que muestra la figura 16, la carpeta donde desea guardar el marcador de la página.

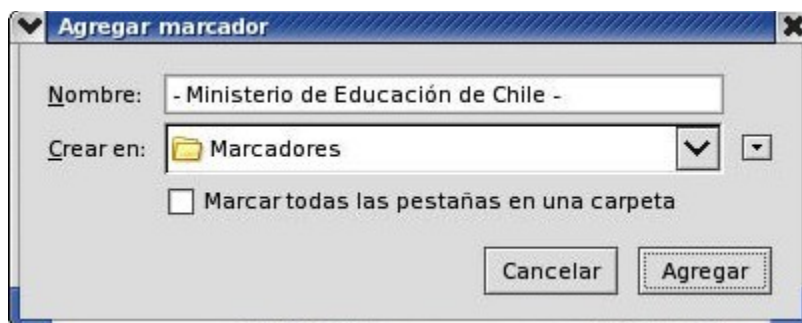


Fig. 16: Seleccionar carpeta para almacenar marcador.

Situándose sobre uno de los marcadores el navegador accederá a esa dirección inmediatamente.

Para organizar los marcadores, abra la ventana de administración desde el menú *Marcadores - Administrar marcadores* (ver figura 17).



Fig.17: Acceder al administrador de marcadores.

Desde el Administrador de marcadores (Figura 18) usted podrá crear nuevas carpetas y subcarpetas, para agrupar las páginas de acuerdo a su necesidad y mantenerlas organizadas. También podrá renombrar los marcadores, reordenarlos, agregar nuevos o eliminarlos.

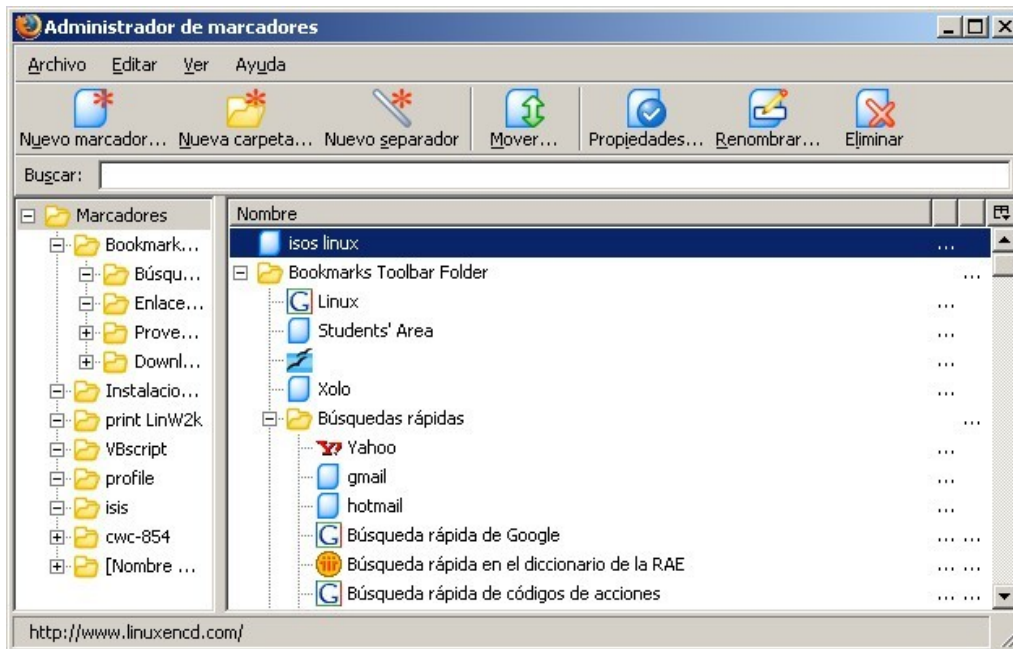


Fig. 18: Ventana de administración de marcadores.

Guardar y Extraer Información

Las páginas Web se pueden guardar como un archivo en el directorio de trabajo del usuario. Para guardar un documento se selecciona *Archivo* y luego *Guardar página como*. Se abrirá la ventana típica para guardar un archivo.

Para abrir un archivo se selecciona *Archivo* y luego *Abrir archivo*. Aparecerá el cuadro de diálogo de apertura de un archivo. Se busca el archivo y se selecciona. Entonces se pulsa el botón *Abrir*.

Historial

El *Historial* es una forma de ver páginas visitadas anteriormente. A diferencia de la lista de marcadores, que almacena direcciones definidas, en el historial se guardan copias de las páginas a medida que se visitan. Como muestra la Figura 19, para acceder a él, seleccione el menú *Ir* y luego *Historial* (o presione la combinación de teclas Ctrl + H).



Fig. 19: Acceder al historial

Al desplegarse el menú *Ir* aparecerán los títulos de las últimas direcciones visitadas. Cualquiera de ellas puede ser seleccionada con el ratón para volver a esa página. Otra forma de volver a las páginas visitadas es desplegar la barra de dirección URL.

La ventana de historial (ver Figura 20) ofrece títulos de página vistos en una o más sesiones. En esta se ven los títulos de la página, la dirección y la fecha de visita.

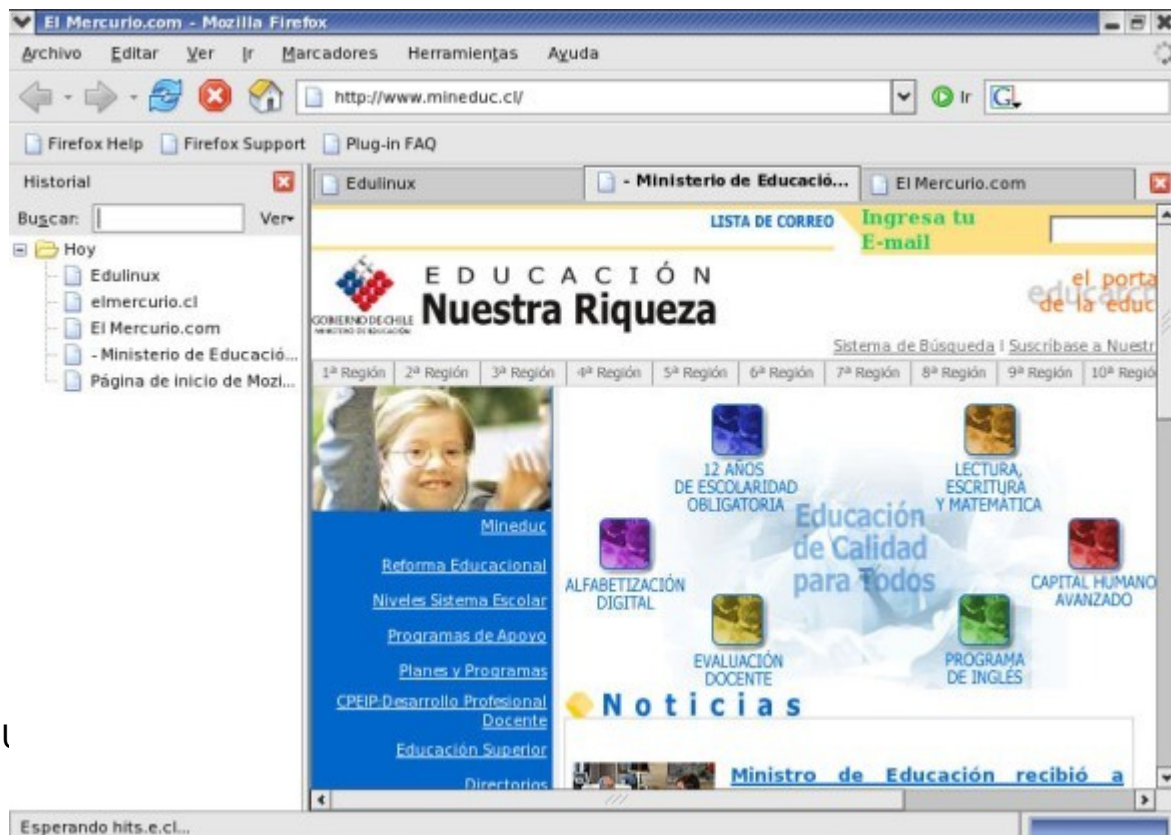


Fig. 20: Ventana de historial

Establecer Preferencias

Para configurar las preferencias del navegador se selecciona el menú *Editar* y luego *Preferencias*, con lo cual se abrirá la ventana que se muestra en la Figura 21.

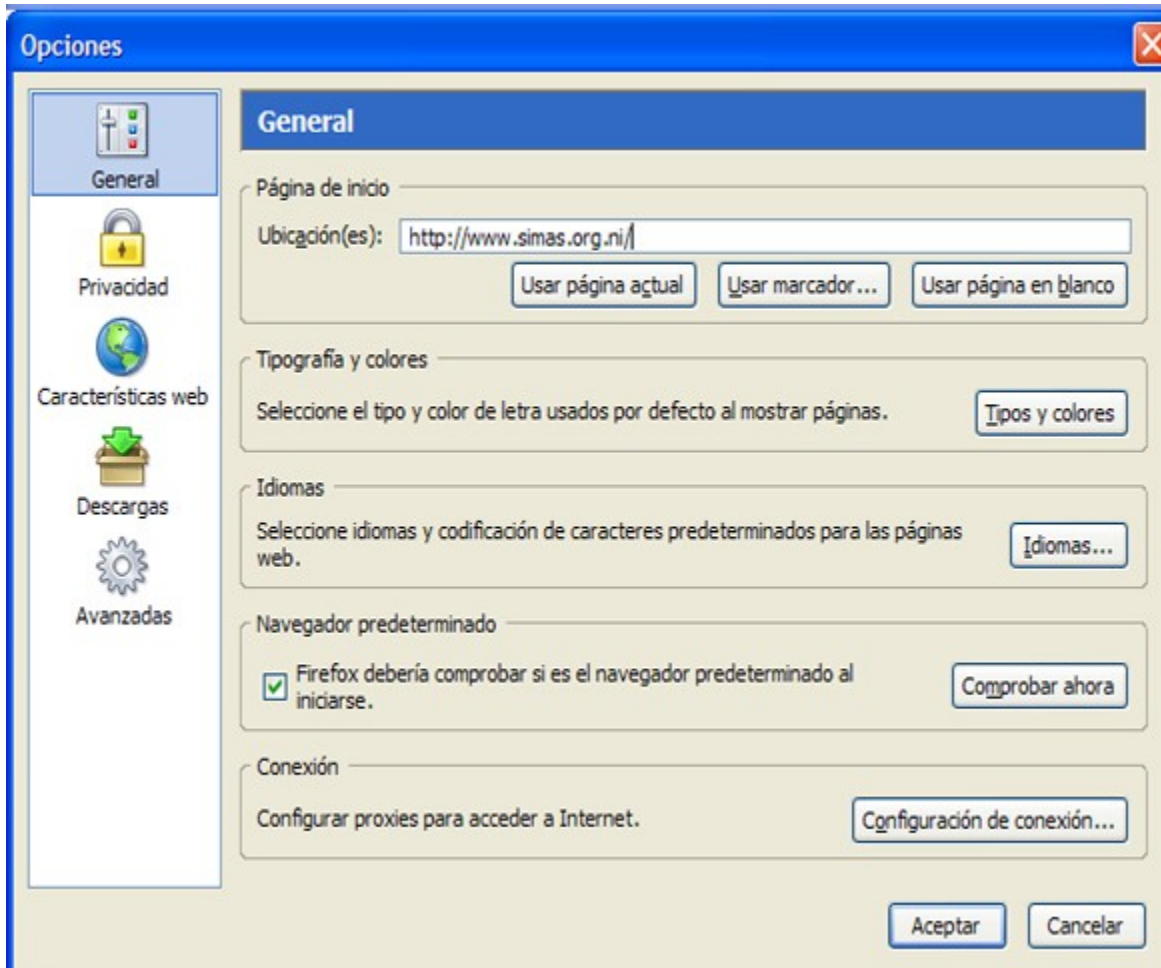


Fig. 21: Ventana de preferencias del navegador

Desde esta ventana se pueden establecer las preferencias del navegador, como por ejemplo su *Página Principal* o de inicio (*home*), a la cual se conectará Mozilla Firefox cada vez que se inicie el programa. Esta página se puede cambiar desde la sección *General* de

las *Preferencias*, en el espacio "página de inicio", donde debe ingresarse la URL deseada.

Otra preferencia que podría necesitar modificar es el Proxy, en caso que la conexión a Internet lo requiriera. Este se modifica desde la misma sección *General*, en *Conexión*, al presionar el botón *Configuración de conexión*, aparecerá la ventana que muestra la figura 22, donde deben especificarse los datos del proxy de la red.



Fig. 22: Ventana de preferencias de conexión

Temas y Extenxiones para Mozilla Firefox

Mozilla Firefox puede ajustarse a su preferencia, por ello se han desarrollado diversas herramientas que le permiten modificar la apariencia de su navegador y los utilidades que este le puede brindar. En este CD puede descargar [temas](#) y [extensiones](#) para mejorar su navegacin por internet.

Instalar varias extensiones en Firefox con un solo click

La mayor parte de los usuarios no saben como pueden instalar varias extensiones de una sólo vez en Firefox. La manera de hacerlo es arrastrando el archivo de extensión *xpi* sobre la ventana del navegador y así se instalará dicha extensión.

Lo mismo pasa si arrastramos todo un conjunto de extensiones sobre la ventana del gestor de extensiones, se instalarán todas y cada una de ellas sin más iteración necesaria por parte del usuario que pulsar una sola vez sobre aceptar. Esto significa, que no tenemos más que guardar los xpi de nuestras extensiones preferidas en el disco duro, en lugar de instalarlas desde la web, y bastará arrastrarlas sobre el gestor de extensiones para instalarlas todas al mismo tiempo.



Fig. 23 Acceder a la ventana del gestor de extensiones

Links de interés donde puede descargar extensiones:

<http://www.online.com.es/530/internet/extensiones-firefox/>
<http://www.mozdev.org/projects/active.html>

