

1.- Introducción.

FileZilla Server es un servidor de FTP desarrollado para la plataforma Windows, válido para todas las versiones, desde Windows 95 hasta XP. Es un software libre bajo la licencia GNU General Public License (GPL) por lo que podemos tener la garantía de su eficacia y existencia futura. Para más información consultar el apartado 4 "Más información".

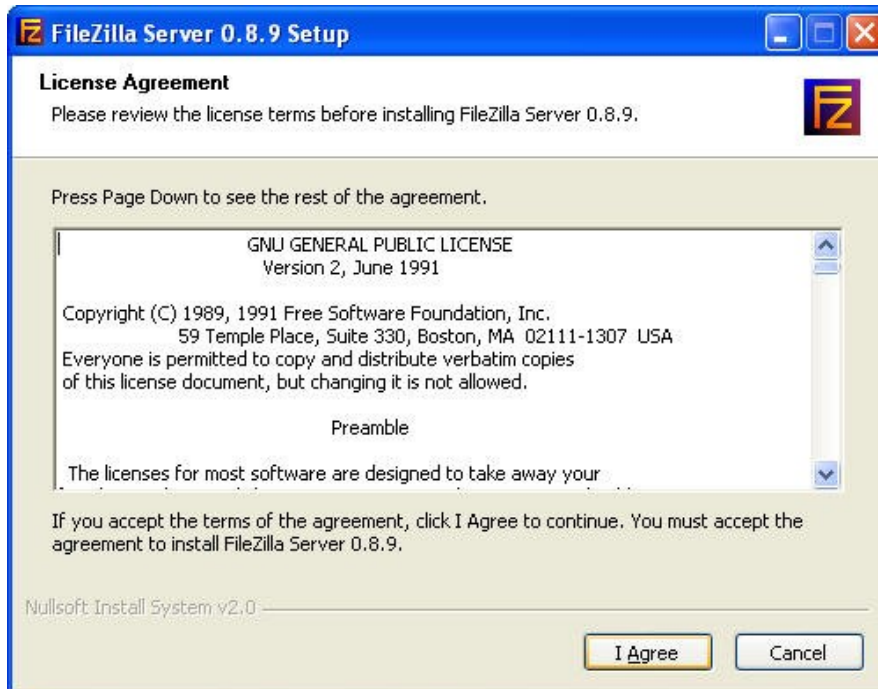
Esta aplicación no está disponible en español, pero está considerada como uno de los servidores más fáciles de configurar. El sistema está compuesto por dos utilidades que permiten iniciar y parar el servidor en nuestra máquina. Además se complementa con una aplicación para la administración del servidor.

Las principales funcionalidades de este servidor FTP son:

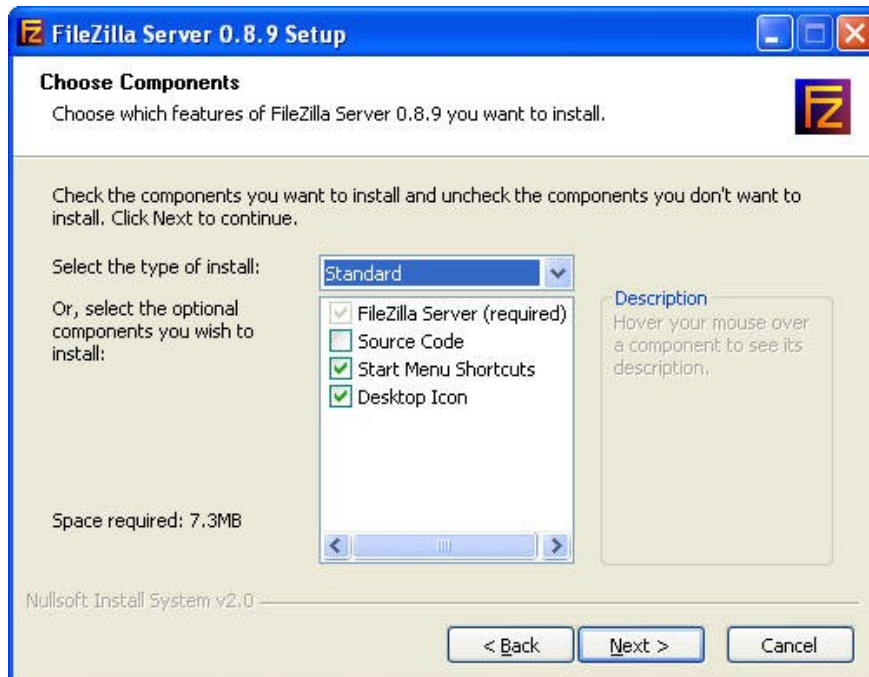
- Permite bloquear y reanudar el servicio.
- Entre sus opciones principales permite cambiar el puerto, número máximo de conexiones y número de hilos de ejecución.
- Admite la personalización del mensaje de bienvenida.
- Opciones específicas de seguridad y auditoría de conexiones.
- Soporte para Kerberos.
- Configuración de usuarios y grupos, así como límite de velocidad para cada uno de ellos (tanto para download como upload).
- Configuración de límite máximo de conexiones por IP.

2.- Instalación

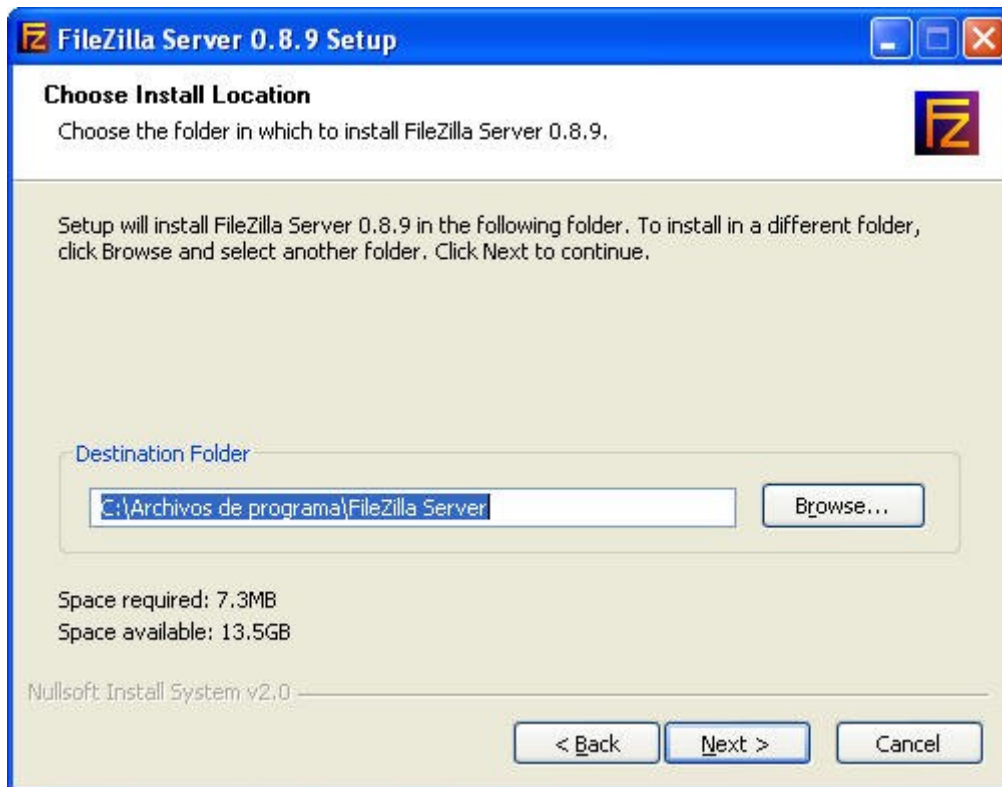
Una vez descargado el programa, deberemos ejecutar el archivo de instalación tan solo haciendo doble click sobre él. Lo primero que debemos aceptar es la licencia GNU/GPL pulsando el botón "I Agree".



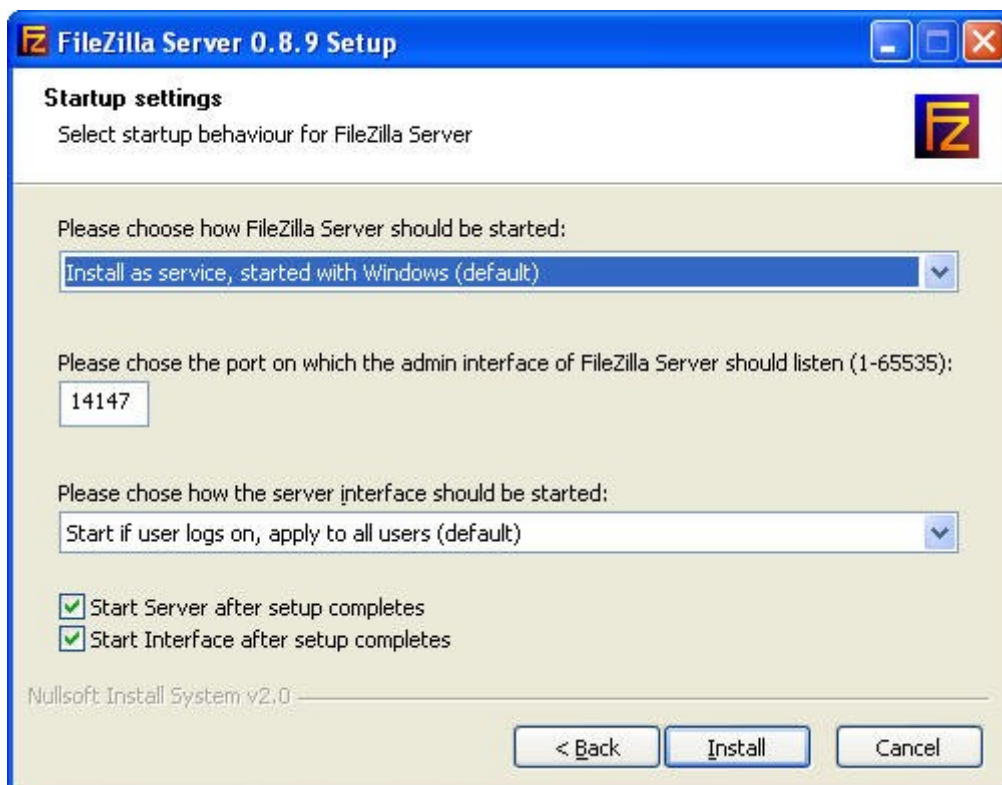
A continuación veremos una pantalla en la que se nos solicita el tipo de instalación. Podemos definir algunas opciones de la instalación aunque no será necesario para que concluya correctamente, pulsamos por tanto "Next".



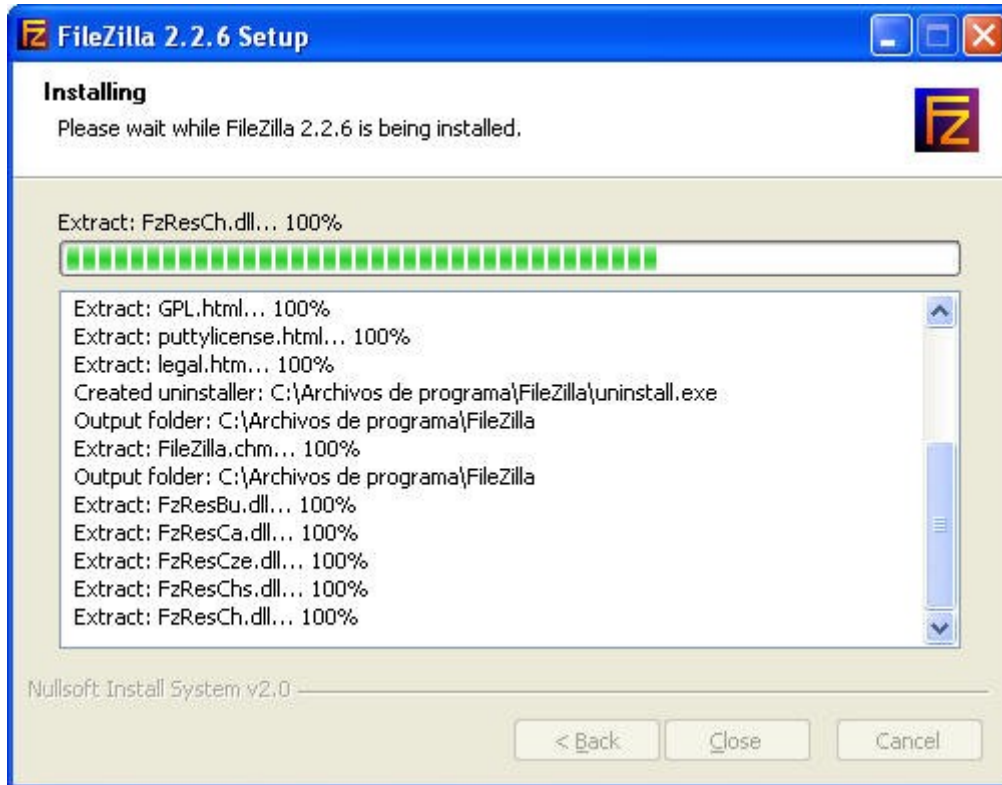
Seleccionamos ahora el directorio donde se guardará el programa pulsando el botón "Browse" o bien "Next" si no queremos cambiar la selección hecha por defecto.



Por último se requiere las opciones iniciales de arranque en las que podemos indicar el modo de arranque automático como servicio o bien manual, el puerto de escucha del servidor para la conexión de la utilidad de administración y el modo de arranque de dicha utilidad.



Finalmente comienza la instalación visualizándose en la pantalla los ficheros instalados.



Una vez instalado el software se arranca automáticamente el servidor y se ejecuta la utilidad de administración (solicitando previamente la contraseña de administración que será nula por defecto).

3.- Configuración

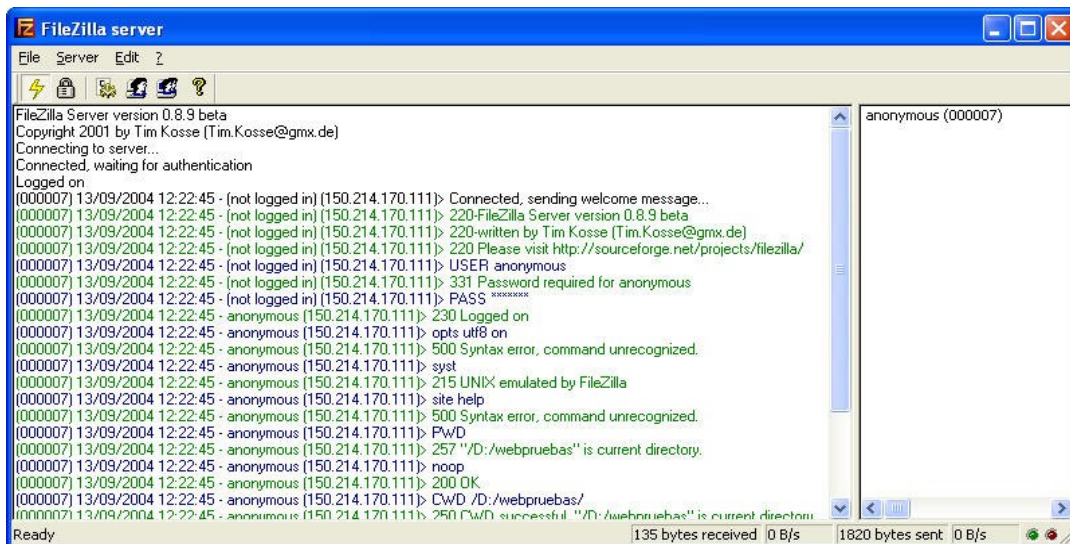
La configuración del servidor se realiza mediante la utilidad "FileZilla Server Interface" del grupo de programas de FileZilla Server. Para poder usarla deberemos tener previamente el servidor en ejecución. Si en la instalación hemos indicado que se arranque como servicio al inicio no tendremos que hacer nada. En otro caso deberemos utilizar la opción de arranque existente en el grupo de programas de FileZilla Server, en la que tenemos dos menús para arrancar y para parar el servidor que son "Start FileZilla Server" y "Stop FileZilla Server".

Al utilizar la utilidad de configuración "FileZilla Server Interface" nos aparecerá una pantalla inicial que nos solicita la dirección IP, puerto y contraseña del administrador del servidor que queremos administrar tal y como se visualiza en la imagen siguiente:



Si estamos en la máquina donde se está ejecutando el servidor, simplemente debemos indicar la dirección 127.0.0.1 o nuestra dirección IP, el puerto por defecto es el 14147 (el que pone por defecto) y la contraseña está en blanco si es la primera vez que lo configuramos (se recomienda modificar la contraseña de administrador una vez dentro).

Una vez conectados con el servidor la ventana de administración nos permite ver el log de las acciones que va realizando el servidor FTP y los usuarios conectados a la derecha.



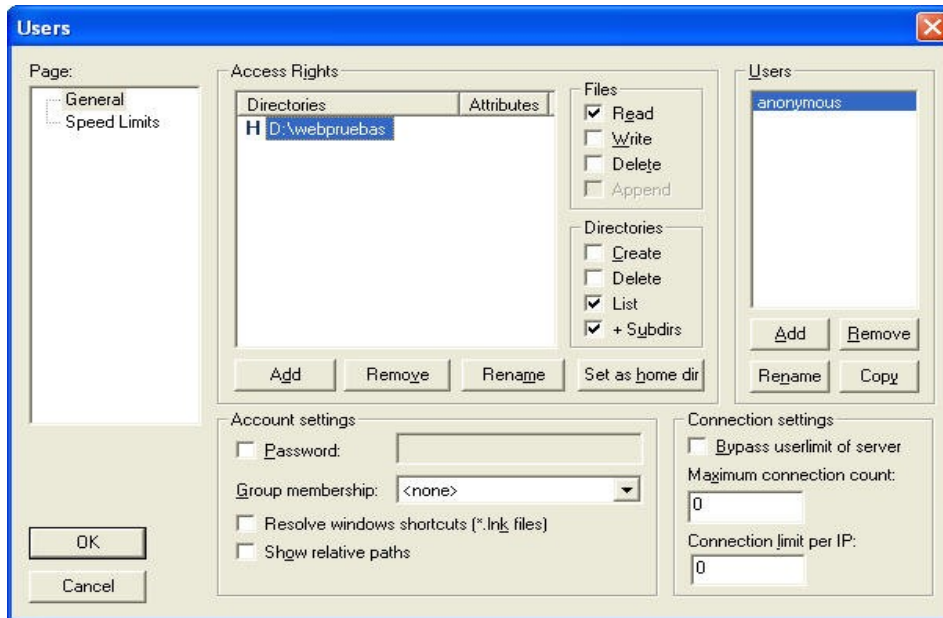
En FileZilla Server se pueden configurar tres elementos:

- Los usuarios de conexión.
- Los grupos de usuarios.
- Las opciones generales del servidor.

3.1.- Configuración de usuarios y grupos

Las pantallas de configuración de usuarios y grupos son similares por lo que nos remitiremos sólo a la primera. De todas formas, para empezar a funcionar nos basta con configurar los nombres de los usuarios, sus contraseñas, los directorios del servidor al que podrán acceder y el modo (sólo lectura o permiso para dejar archivos y crear directorios, etc.).

La configuración de usuarios se realiza desde el menú "Edit -> Users" a partir del cual aparece la siguiente pantalla:



Para empezar a funcionar sólo necesitamos realizar los siguientes pasos:

1. En el apartado "General" en la sección "Users" hay que indicar al menos un usuario de conexión para utilizarlo posteriormente desde un cliente FTP. La mayoría de los servidores FTP públicos permiten tener un usuario de conexión libre llamado "anonymous" sin contraseña y que permite sólo la lectura o download de ficheros. Para ello, en la sección "Users" hay que pulsar el botón Add e indicar el nombre "anonymous".
2. El siguiente paso a realizar es indicar para el usuario creado la contraseña a usar. Para ello hay que chequear la opción "Password" de la sección "Account settings" y en el cuadro de texto que está situado al lado, indicar la contraseña. Si lo que queremos es un usuario sin contraseña como es el caso del usuario "anonymous", simplemente lo dejamos como está.
3. Por último hay que indicar para cada usuario el directorio del equipo al que tendrá acceso y los permisos que sobre el mismo va a tener. Simplemente se ha de seleccionar la opción "Add" de la sección "Access Rights" e indicar el path del directorio o directorios que queremos publicar. Aparte se ha de indicar para el directorio añadido los permisos que sobre el va a tener el usuario de conexión. Los permisos mínimos que todo usuario puede tener, serán los que vemos en la imagen anterior, es decir, lectura para ficheros (sólo puede descargarlos) y lectura de directorios y subdirectorios (para poder navegar entre ellos).
4. Si queremos que el usuario nos pueda dejar ficheros (upload de archivos), así como la creación y borrado de directorios deberemos de habilitar la opción correspondientes y que en la imagen anterior no están habilitadas.
5. Pulsar el botón Ok para aceptar los cambios.

Con esta configuración básica nuestro servidor FTP ya está listo para funcionar. Podemos probarlo con un navegador web indicando la siguiente URL "ftp://dirección_ip" siempre que tengamos configurado el usuario anonymous sin contraseña, o utilizar un cliente FTP (por ejemplo FileZilla) con la dirección IP del equipo donde esté el servidor, junto con el usuario y password que hemos indicado.

3.2.- Configuración de opciones generales del servidor

La configuración de las opciones generales de FileZilla Server se realiza desde el menú Edit -> Settings (o Edición -> Configuración) a partir del cual aparece un diálogo con un árbol de opciones de configuración a la izquierda y que están agrupadas en varios bloques:



- General settings: En esta rama se puede configurar el puerto del servidor FTP, el número máximo de conexiones admitidas, número de hilos o threads que se ejecutan (se recomienda usar los indicados por defecto, o sea, dos), y la configuración de timeouts del servidor (dejar los indicados por defecto). También permite la personalización del mensaje de bienvenida.
- Passive mode settings: Configuración del modo pasivo del servidor.
- Security settings: Opciones de seguridad para evitar ataques al mismo.
- Miscellaneous: Opciones generales como ocultar las contraseñas en la pantalla de log.
- Admin Interface settings: Permite cambiar el puerto de escucha para la utilidad de administración, así como la contraseña del administrador.
- Logging: Permite almacenar el log en disco.
- GSS Settings: Activación de la autenticación con Kerberos.
- Speed Limits: Especificación de reglas para limitar la velocidad de las conexiones, evitando que unas sesiones monopolicen el ancho de banda disponible en detrimento de otras sesiones.

4.- Más información

Al ser un software GNU bajo licencia GPL podemos obtener la aplicación, fuentes, documentación y mucha más información sobre este potente y fácil servidor de FTP en la dirección del proyecto original <http://filezilla.sourceforge.net>.